

Membracides

la Réserve Naturelle Régionale

de TRESOR



Octobre 2019 - Jérémie Lapèze



Réserve Naturelle Régionale
TRESOR



Qu'est ce qu'un membracide ?

Les membracides sont de petits insectes suceurs de sève, appartenant à l'ordre des hémiptères, tout comme les cigales et les cicadelles. Ils ont la particularité d'avoir une excroissance au niveau du thorax que l'on appelle le casque. Ils ont des formes très diversifiées en fonction des espèces. Le casque assure une fonction de camouflage ou de mimétisme afin de réduire leur détectabilité et leur prédation.



Ils sont discrets et peu mobiles, mais sautent promptement et s'envolent lorsqu'ils se sentent menacés. Ils sont tous dotés de deux paires d'ailes au stade adulte.

Des moeurs peu communes dans le monde des insectes

Des soins maternels

Les adultes protègent les pontes et les larves

Des interactions mutualistes

Les fourmis récupèrent le miellat produit par les membracides



Comment les observer ?



On les rencontre le plus souvent le long de la tige des rameaux tendres. Il faut être observateur et attentif, car les membracides sont de petites tailles (entre 2mm et 2cm) et imitent souvent des éléments végétaux : feuille morte ou sèche, stipule, brindille, écorce, etc...

Leur régime peut être varié ou spécifique selon les espèces : les membracides polyphages se nourrissent sur de nombreuses plantes tandis que les membracides monophages ne se nourrissent que sur une seule espèce de plante.

La plupart des espèces ont des interactions avec les fourmis, ces dernières recueillent le miellat produit par les membracides pour se nourrir. Les fourmis sont donc de bons guides, car elles sont plus faciles à repérer. Cherchez les donc sur la végétation, elles vous mèneront aux membracides !



Pour aller plus loin

Un *Guide illustré des Membracides de Guyane* est disponible en libre accès et téléchargeable sur le lien : https://www.insecte.org/fichiers/Membracides_de_Guyane.pdf

Heteronotus spinosus



Etude menée sur la réserve

Une première étude a été menée sur la réserve Trésor en Août 2019 afin de dresser une liste préliminaire des membracides présents. Pour mener cet inventaire, des prospections à vue ont été réalisées dans différents milieux de la réserve : savane, forêt inondée, forêt de pente ou somitale.

Comme attendu, les chablis et le bord de route se sont avérés intéressants pour observer les membracides. En effet, les membracides apprécient les plantes tendres : les jeunes pousses qui se développent dans les zones lumineuses.

Certaines espèces de membracides sont attirées par la lumière la nuit, la technique d'étude du drap lumineux a donc été utilisée afin de compléter l'inventaire. Cela consiste à éclairer avec des lampes puissantes un drap blanc. Les insectes viennent alors s'y poser tout au long de la nuit. Il faut ensuite observer le drap régulièrement à la recherche de nos petites bêtes.



Des premiers résultats intéressants

Les premiers résultats révèlent, comme espéré, une grande diversité. Plus de 70 espèces ont été répertoriées durant les 6 jours de prospection, dont deux nouvelles espèces pour la Guyane et une nouvelle espèce pour la science ! Cela a également permis de renforcer les connaissances sur la biologie et les moeurs de cette famille d'insecte étrange. L'inventaire est loin d'être exhaustif et de nouvelles découvertes restent à faire.



Plus de 350 espèces sont déjà répertoriées en Guyane, mais, comme pour la plupart des arthropodes, beaucoup d'espèces restent à découvrir. La forêt guyanaise accueille une biodiversité exceptionnelle mais le territoire est difficile à prospecter dans son intégralité et la nature n'est pas toujours facile à observer, et encore moins à comprendre.



*Enchenopa
albivarsa*

A vous de jouer, ouvrez l'oeil !

Cet ouvrage présente les membracides les plus communs de la réserve et les plus faciles à identifier. Ouvrez l'oeil aux abords du sentier botanique, sur le bord de la route et aux alentours du parking. Soyez vigilants, les membracides sont de discrets petits insectes, d'une taille moyenne de 8 mm !



Darnis lateralis



Stegaspis fronditia



Cladonota foliata



Membracis foliatofasciata



Membracis tectigera



Membracis interrupta



Cyphonia clavata



Phyllotropis fasciata



Enchenopa albidorsa



Enchenopa concolor



Heteronotus spinosus



Hemiptycha obtecta



Umbonia spinosa



Lycoderes cf argutus



PLANTE HÔTE

Pourouma sp.

Les Pourouma ont des grandes feuilles palmées et la tige se termine par un capuchon stipulaire rouge qui protège la future feuille.

Les Pourouma, sont très proches des Cecropia, les bois-canons, ils s'en différencient par une tige pleine et une feuille dont le pétiole s'insère en marge et non au centre de la feuille.



C'est sur le capuchon stipulaire que se positionnent le plus souvent les membracides.



MEMBRACIDES

Phyllotropis fasciata



Peu discret, ce membracide se repère facilement grâce à sa tache orange à l'avant du casque.

Membracis interrupta



Très commun sur la réserve, en bord de route ou le long du sentier botanique.

Cette espèce, comme l'espèce précédente, est très rarement en interaction avec des fourmis.

Les larves de ces deux espèces sont très semblables, entièrement blanches avec de petites épines dorsales. Elles sont souvent en petits groupes.





PLANTE HÔTE

Sabicea cinerea

Cette plante est très commune dans les zones perturbées et ensoleillées tel que les bords de routes ou de champs, ainsi que sur les terrains vagues.

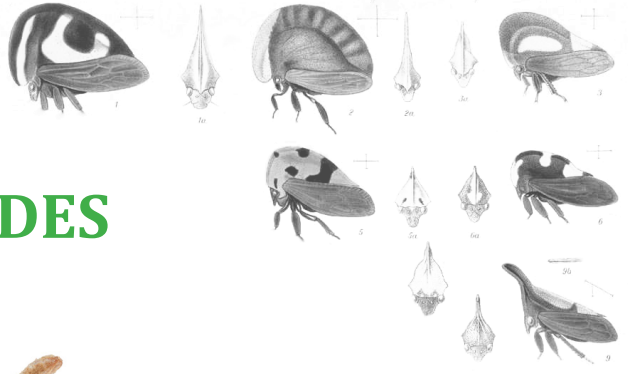
Elle forme souvent des buissons. Les feuilles sont opposées et les jeunes tiges sont blanches et lianescentes.

Plusieurs individus se trouvent juste à côté de la maison de la réserve.



La fleur est blanche, le fruit rosâtre.





MEMBRACIDES

Cladonota foliata



Imite une feuille sèche ou une brindille. Cette espèce présente un dimorphisme sexuel : la femelle a l'extrémité du casque qui s'éffile alors que celle du mâle s'élargit.



Les larves sont vertes et discrètes, elle se positionnent généralement sur la tige, à la base des feuilles. Souvent par groupes de deux ou trois.



PLANTE HÔTE

Solanum arboreum

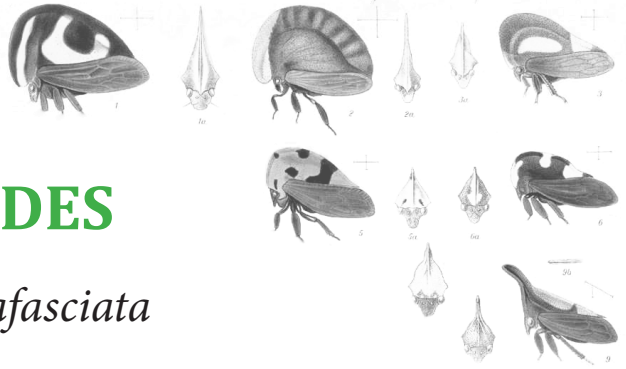
Plante commune et très appréciée de nombreux membracides. Très présente sur les bords de routes et de pistes, elle se reconnaît à son port alternant petites et grandes feuilles.



Les feuilles dégagent une odeur caractéristique forte lorsqu'on les froisse.

Les fleurs sont blanches avec le centre orange. Les fruits sont des boules vertes qui blanchissent à maturité.





MEMBRACIDES

Membracis foliatafasciata



Se repère facilement dans la végétation en raison de sa coloration voyante alternant le blanc et le noir.

Les larves sont blanches avec des taches noires et ont des épines orange sur le dos.



Hemiptycha obtecta



Imite un élément végétal.

Très commun, souvent en petits groupes et en interaction avec diverses espèces de fourmis.



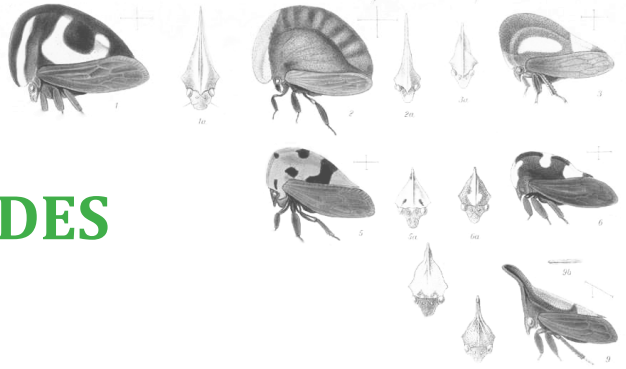
PLANTE HÔTE

Isertia coccinea

Cette plante peut atteindre plusieurs mètres de haut. Elle a de grandes feuilles opposées. On peut la reconnaître facilement lorsqu'elle est en fleur. Son inflorescence est composée de long tubes floraux rouges tirant sur le orange.



Les membracides se cachent dans l'inflorescence ou sur la face inférieure des feuilles, à l'abri de la pluie et du regard des prédateurs.



MEMBRACIDES

Cyphonia clavata



Imite une fourmi pour dissuader les prédateurs. Très commun, parfois en petits groupes.

On les rencontre souvent par couple. En observant attentivement, vous pourrez les voir remuer les pattes arrières, c'est ainsi qu'il communiquent, en créant des vibrations.



Membracis tectigera



Surnommé le membracide à front blanc. Cette espèce est commune, on peut la rencontrer également sur de nombreuses autres plantes.



PLANTE HÔTE

Vismia sp.

Les *Vismia* sont de petits arbres ou des arbustes. Ils ont des feuilles lancéolées, opposées et régulièrement espacées.

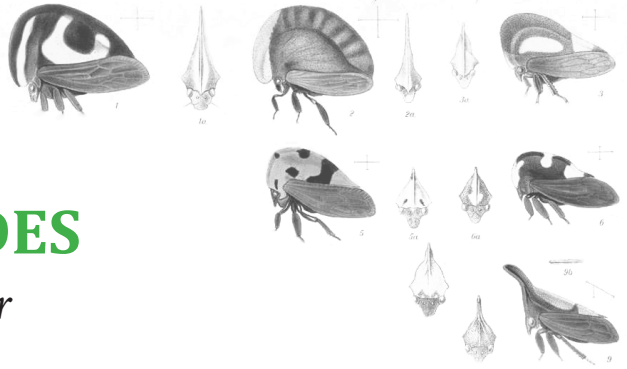
La face inférieure des feuilles a souvent une teinte orange ou rosâtre.

Les deux jeunes feuilles en bout de tige sont plaquées l'une contre l'autre face à face, et ne semblent former qu'une seule feuille.

A terme, elles se sépareront pour se déployer pleinement.



On peut observer sur la feuille, si l'on regarde de près, une multitude de petits points sombres.



MEMBRACIDES

Enchenopa concolor



Très commun. Il imite une stipule, un élément végétal situé sur la tige, à la base du pétiole des feuilles.



Les larves sont vertes avec une protubérance frontale.

Enchenopa albidorsa



Le membracide à dos blanc se trouve souvent en lisière de forêt le long des routes ou des pistes.



Les larves sont entièrement blanches avec des épines dorsales et une protubérance frontale.



PLANTE HÔTE

Inga sp.

Les Inga, appelés communément «pois sucrés» en Guyane, sont des arbres très répandus. Il existe de nombreuses espèces, qui ont en commun les caractéristiques suivantes: feuilles composées à folioles opposées, avec des glandes entre les folioles.



Les fruits sont des gousses contenant des graines enveloppées d'une chair blanche, souvent comestibles, ce qui lui ont valu le nom commun de «pois sucré».

Les fleurs forment des plumeaux blancs.





MEMBRACIDES

Heteronotus spinosus



Imite une guêpe. Cette espèce est alerte et s'envole rapidement pour se cacher sous une feuille à votre approche.

Les larves se camouflent très bien en imitant l'écorce des pois sucrés. La présence de fourmis trahit parfois leur présence.



Umbonia spinosa



Imite une épine. Souvent en grand groupe d'une cinquantaine d'individus correspondant à une fratrie issue d'une même ponte. Les femelles se dispersent, solitaires, pour aller pondre.

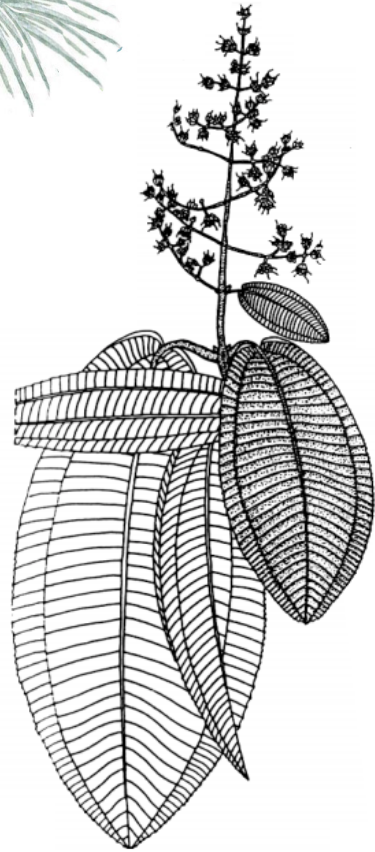


PLANTE HÔTE

Melastomataceae

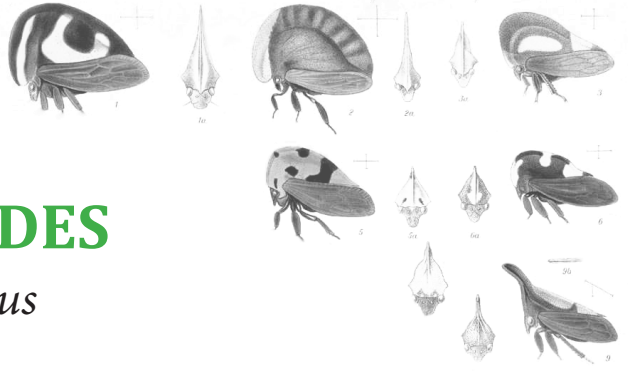
Les Melastomataceae forment une famille de plante très diversifiée : ce sont des plantes herbacées, des arbustes, des arbres ou des lianes. Les feuilles sont lancéolées, plus ou moins allongées.

C'est la nervation de la feuille qui permet de les reconnaître facilement : la feuille est traversée par des nervures longitudinales qui vont d'un bout à l'autre et entre lesquelles les nervures secondaires forment plein de petits rectangles.



La fleur et le fruit sont très variables selon les espèces.

Une des espèces les plus courantes a le dessous des feuilles pourpre.



MEMBRACIDES

Lycoderes cf argutus



Membracide très commun sur la réserve, souvent en petit groupe de deux à quatre individus.

Les larves, souvent à proximité des adultes, sont vertes, compactes et très discrètes.

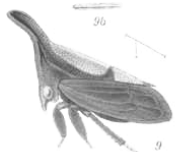



Stegaspis fronditia



Imite une feuille morte ou sèche.

Cette espèce se rencontre sur une grande diversité de plantes : *Vismia*, *Solanum*, *Isertia*, etc...





Le membracide se coiffe
Les fourmis se bousculent
Du bout des mandibules
Pour étancher leur soif

